



T.C.
AHI EVRAN ÜNİVERSİTESİ
SÜREKLİ EĞİTİM MERKEZİ

KURUM İÇ DEĞERLENDİRME RAPORU

(Ahi Evran Üniversitesi, Cacabey Yerleşkesi, KIRŞEHİR)

Ocak-2018
KIRŞEHİR

Giriş

AESEM, kişisel ve toplumsal açıdan bilgi, beceri ve yeterlilikleri arttırmak, bilim ve teknoloji alanındaki ilerlemeleri ve bilgi birikimini geniş anlamda topluma yayarak, Ülkemizin kalkınmasına hizmet etmek amacıyla **17.09.2008** yılında kurulmuştur.

Kurum İç Değerlendirme Raporu (KİDR); Ahi Evran Üniversitesi'nin yıllık iç değerlendirme süreçlerini izlemek ve beş yıl içinde en az bir defa gerçekleştirilecek dış değerlendirme sürecinde esas alınmak üzere, Ahi Evran Üniversitesi Sürekli Eğitim Merkezi Kalite Komisyonu tarafından her yıl hazırlanmaktadır. Bu raporda, Ahi Evran Üniversitesi Sürekli Eğitim Merkezi hakkında tanıtıcı bilgiler ve Üniversitenin kalite güvence, eğitim öğretim, araştırma geliştirme ve yönetim sistemleri ile ilgili bilgiler, Yüksek Öğretim Kalite Kurulu tarafından belirtilen 'Kurum İç Değerlendirme Raporu Hazırlama Kılavuzu' nda belirtilen formata uygun olarak hazırlanmıştır.

A. KURUM HAKKINDA BİLGİLER

AESEM, kişisel ve toplumsal açıdan bilgi, beceri ve yeterlilikleri arttırmak, bilim ve teknoloji alanındaki ilerlemeleri ve bilgi birikimini geniş anlamda topluma yayarak, Ülkemizin kalkınmasına hizmet etmek amacıyla 17.09.2008 yılında kurulmuştur.

Ahi Evran Üniversitesi Rektörü Prof.Dr. Vatan Karakaya'nın oluru ile Yrd.Doç.Dr. Adem Taşdemir, 2015-2016 eğitim öğretim yılı ikinci yarsından sonra göreve başlamıştır. Bu süreçten itibaren günümüze gelen dönemde, yapılan ihtiyaç analizi doğrultusunda, aşağıdaki başlıklar altında faaliyetler yürütülmüştür. Bu süreçte, 3 yıllık kurum için stratejik planlama yapılmış ve TSE kalite süreci akredite edilmiştir.

İletişim Bilgileri

Ahi Evran Üniversitesi

Cacabey 40100 Merkez / KIRŞEHİR

Kalite Komisyonu Başkanı : Yrd. Doç. Dr. Adem TAŞDEMİR (Müdür)

Telefon : 0 386 280 4890

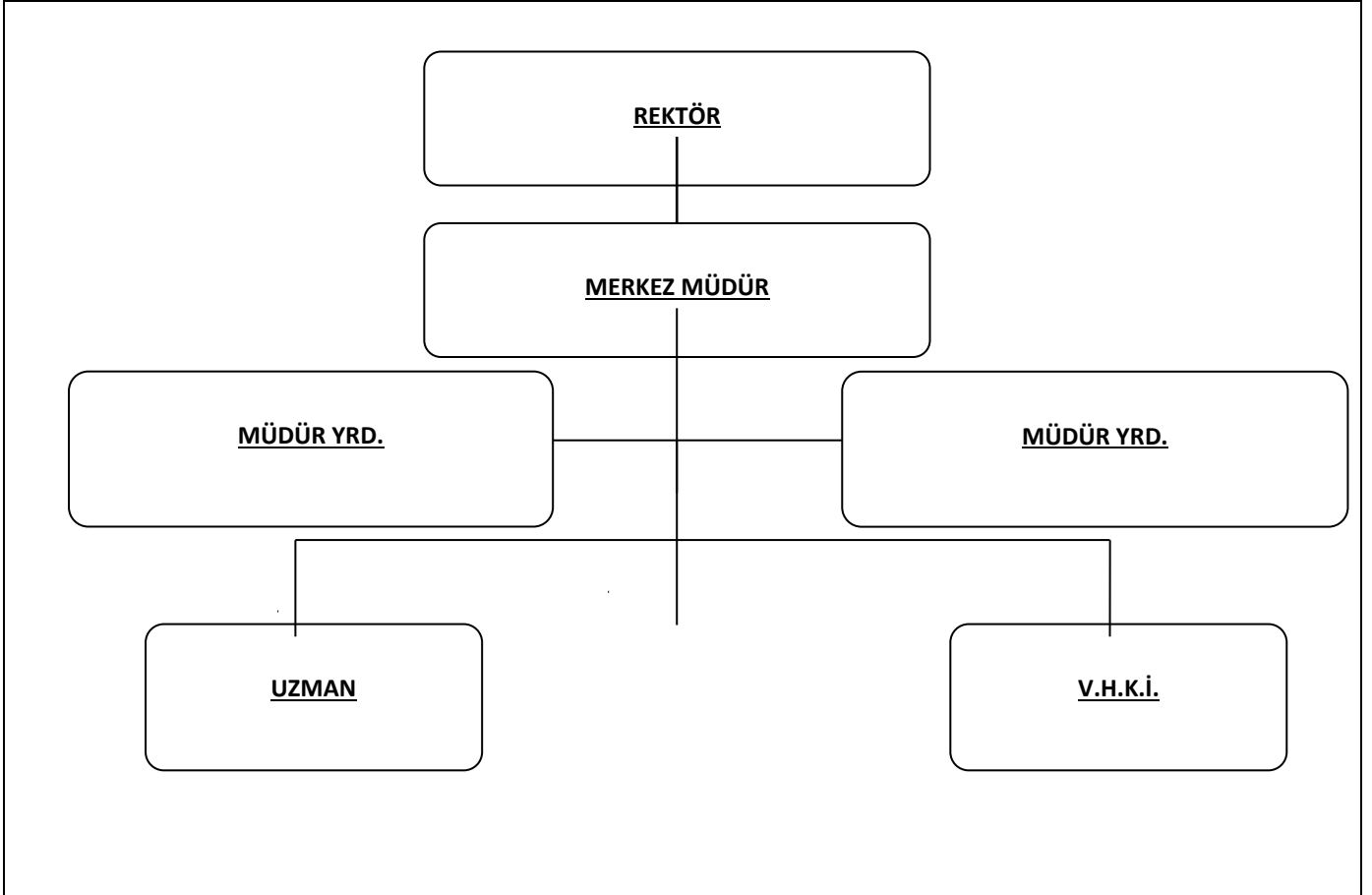
E- Posta : aelem@ahievran.edu.tr

Tarihsel Gelişim

AESEM, kişisel ve toplumsal açıdan bilgi, beceri ve yeterlilikleri arttırmak, bilim ve teknoloji alanındaki ilerlemeleri ve bilgi birikimini geniş anlamda topluma yayarak, Ülkemizin kalkınmasına hizmet etmek amacıyla 17.09.2008 yılında kurulmuştur.

Birimimiz mevcut akademik ve idari birimlerine ait teşkilat şeması aşağıdaki gibidir;

Şema 1: Teşkilat Şeması



1. Fiziki Durum

Kırşehir il merkezinde; Cacabey Yerleşkesi'nde bulunan, Sürekli Eğitim Merkezi'nde 2 derslik, 1 toplantı salonu, 1 dinlenme salonu ve 3 adet idari ofis yer almaktadır.

2. Bilgi ve Teknolojik Altyapı

Ahi Evran Üniversitesi network ağı topolojisi olup tüm lokasyonlar Bağbaşı yerleşkesine fiber üzerinden bağlanmaktadır. Üniversite internete ULAKNET üzerinden 400 Mb/s hız ile çıkış yapmaktadır.

Telefon haberleşmesi; 2016 yılında satın alınan IP PBX santral ile telefon numaraları yeni operatöre taşınarak maksimum seviyede telefon giderlerinde tasarruf sağlanmıştır. Ayrıca IP santralin getirdiği tüm yenilikleri kullanarak kullanıcı memnuniyeti sağlamak Ahi Evran Üniversitesinin hedefleri arasındadır.

Ahi Evran Üniversitesi Cacabey yerleşkeleri giriş ve çıkışları; güvenlik kameraları ile takip edilmekte olup üniversitenin bütün lokasyonlarında kimlik sorgulama bariyer sistemleri etkin bir şekilde çalışmaktadır. Plaka tanıma otomasyon sistemi Cacebey yerleşkelerinde 2016 yılı sonuna kadar bariyerler ile birlikte otomasyonu yapılarak hizmet vermeye başlayacaktır.

3. Kütüphane Kaynakları

Birimimiz kütüphanesi bulunmamakta ancak TÖMER birimiyle ortak kullanılacak kütüphane yımı devam etmektedir.

Misyon, Vizyon, Değerler ve Hedefler

MİSYON

Merkezimiz, örgün Ön Lisans, Lisans ve Lisansüstü programları dışında; Üniversitemizin eğitim verdiği ve araştırma yaptığı tüm alanlarda, kısa ve uzun süreli Eğitim – Öğretim programları düzenlemek, çeşitli araştırma ve danışmanlık projeleri geliştirmek ve bu şekilde Üniversitemizin Kamu, Özel Sektör ve Uluslararası kurum ve kuruluşlarla işbirliğinin gelişmesine katkıda bulunur.

VİZYON

AESEM, kişisel ve toplumsal açıdan bilgi, beceri ve yeterlilikleri arttırmak, bilim ve teknoloji alanındaki ilerlemeleri ve bilgi birikimini geniş anlamda topluma yayarak, Ülkemizin kalkınmasına hizmet etmek amacıyla kurulmuştur.

Değerler

1 Analiz

AESEM, eğitim sunduğu kuruma en etkili hizmeti verebilmek için önce kurumu, çalışanlarını, iş kültürünü ve kurumun gelecek stratejilerine paralel hedeflerini analiz ederek, kurumun ve çalışanlarının ihtiyaçlarını belirler. Bu aşamada eğitim & iş dünyası hakkında derin bilgi sahibi AESEM firmanızı ziyaret eder ve bir iş ortağı gibi hareket ederek eğitim ihtiyaçlarının tespiti konusunda size destek olur. Böylelikle, standart eğitim paketlerinde bulunan, fakat kurumunuz için gerekli olmayan bütün ayrıntıları tespit eder ve bunlarla vakit kaybetmenizi engeller. Doğru bir ihtiyaç analizi gerçekleştirerek kurum ve çalışanlarına en fazla katkı sağlayacak olan eğitimi planlamaya başlar.

2 Çözüm

AESEM, kurum ihtiyaçları ve eğitim beklentileri ile ilgili detaylı analizleri gerçekleştirdikten sonra kurum için doğru eğitim tasarısını kurgulamaya başlar. Bu aşamada kurumun ihtiyacı olan uzmanlık alanında yetkinliğe sahip, firmanın faaliyet gösterdiği sektörde bilgiye sahip ve kurum kültürü ile en uyumlu eğitmenler belirlenir ve gerekli toplantılar gerçekleştirilir. Bu aşamada eğitmen eşliğinde, firmanın eğitimden beklentilerini tam olarak karşılayabilecek ve faaliyet gösterdiği sektör hakkında pratik bilgiler de içeren eğitim programı tasarlanır. Burada AESEM farkı, standart, kalıplaşmış eğitim müfredatlarından sıyrılarak, kurumunuz için özel tasarlanmış çözümler üretebilme esnekliğine sahip olmasıdır.

3 Uygulama

AESEM sağladığı danışmanlık hizmeti ile eğitmen – firma ilişkisini profesyonel çerçevede yürütür ve en uygun eğitim çözümünün sağlanması için yüksek kalitede hizmet verir. Uygulama aşamasında ise eğitim süreçlerinin planlanması ve takip edilmesi konusunda ilgili eğitim danışmanı firmanız iş ortağı gibi hareket etmeye devam eder. Çözümün uygulanması süreci AESEM tarafından yakından takip edilir ve süreç boyunca firmaya destek sağlanır.

4 Değerlendirme

AESEM uygulamış olduğu eğitim çözümünün sadece işin başlangıcı olduğunun farkındadır. Önemli olan firmanın eğitimden beklentilerinin karşılanmış olması ve kurumsal ve bireysel verimlilik artışı sağlanmasıdır. Bu nedenle değerlendirme aşamasında AESEM tarafından; Eğitim katılımcıları, kurum eğitim yöneticileri ve eğitmen olarak 3 ayrı noktadan geri dönüşler alınır ve eğitim değerlendirme raporları hazırlanır. Eğitim alan kurum 3 ay içerisinde tekrar ziyaret edilir ve eğitim sonuçları etkinliği ve kurum memnuniyeti doğrulanır.

Amaç ve Hedefler

AESEM kurs/eğitimlerinde temel amaç insan kalitesini yükseltmektir. Bu süreç yaşam boyu öğrenme perspektifinde yapılandırılmıştır. Her yaş grubundan, her eğitim seviyesinden ve toplumun her katmanına hitap eden kurslar ile eğitimcilerin hizmet öncesi-sırası-sonrası eğitimleri AESEM bünyesinde önemsenmektedir.

Ayrıca Ahi Evran Üniversitesinin her potansiyelini şehre ve bölgeye taşıma/tanıtma noktasında önemli bir misyona sahiptir. Bu süreçte AESEM ailenin bir üyesi olarak Ahi Evran Üniversitesinin DIŞ DÜNYAYA AÇILAN KAPISIR.

Yukarıdaki sıralanan birçok gerekçeye istinaden 3 yıllık süreçte belirlenen hedefler şunlardır:

Hedef 1: Her yıl elde edilen cironun %10'u kadar ekonomik büyüme hedeflenmektedir.

Hedef 2: Her yıl en az şirket/STK/kamu kurumu ile 3 protokol imzalanacak olup üniversite şehir bağları güçlendirilecektir.

Hedef 3: Her yıl AESEM'e kayıt yapan öğrenci sayısı %5 arttırılacaktır.

Hedef 4: Her yıl AESEM'de açılan ders sayısı/çeşitliliği %3

Araştırma Faaliyetinin Yürütüldüğü Birimler

Üniversitemiz bünyesinde araştırma ve uygulama faaliyetlerinin yürütüldüğü merkezler aşağıdaki gibidir:

Sürekli Eğitim Uygulama ve Araştırma Merkezi (AESEM)

Kişisel ve toplumsal açıdan bilgi, beceri ve yeterlilikleri arttırmak, bilim ve teknoloji alanındaki ilerlemeleri ve bilgi birikimini geniş anlamda topluma yayarak, Ülkemizin kalkınmasına hizmet etmek amacıyla kurulan AESEM bünyesinde 2016 yılında aşağıdaki faaliyetler gerçekleştirilmiştir.

- 1- Genel İngilizce Kursu
- 2- Resim Yorumlama Eğitimi
- 3- Jimnastik Kursu
- 4- Tarımda Kadın Girişimciliğinin Güçlendirilmesi Eğitimi
- 5- Tenis Kursu
- 6- Deney Hayvanları Kullanımı Sertifika Programı
- 7- BESYO Özel Yetenek Sınavı Kursu

İyileştirmeye Yönelik Çalışmalar

Güçlü Yanlar

- Üniversitenin tüm fiziki ve akademik personelinin kullanılabilmesi
- Tanıtım faaliyetlerinin çok yönlü tasarlanması
- Kurum içi idari personelin istek ve gayreti
- Kurs sonu geri bildirim mekanizmasının işletilmesi
- Kurumsallaşma kültürünün oluşturulması
- Yıllık cironun/kapasitenin her yıl artırılması
- Profesyonel bakış ile piyasa yaklaşımı
- Kurumlar arası sıcak iletişim ve müşteri memnuniyeti

Zayıf Yanlar

- Teknolojik yenilikler açısından rekabet ortamına ayak uyduramama
- Tanıtım/müşteriye ulaşma noktasında yaşanan sıkıntılar
- Müdür ve müdür yardımcılarının part time çalışma saatleri ve iş yüklerinin fazlalığı
- Öğretim elemanı görevlendirmesi sürecindeki bürokratik bakış

Fırsatlar

- Şehir açısından üniversitenin bir potansiyel olarak görülmesi
- Üniversite yönetiminin şehir ile bütünlüklü bir ilişki kurma gayreti
- Şehirde eğitime duyulan ihtiyaç
- Öğrencilerin ve velilerin eğitime olan talepleri

Tehditler

- Öğretim elemanı görevlendirmesi sürecindeki birim amirlerinin bakış açıları
- Teknik eleman yetersizliği
- SMS ve e-mail sisteminin kullanımında Öğrenci İşleri Daire Başkanlığına bağımlılık
- Vergi vb birçok kesinti
- Öğretim üyelerine ödenen ücretlerdeki ek kesintiler
- Bazı kurslar için alanında yeterli uzman öğretim elemanının olmayışı

B.KALİTE GÜVENCE SİSTEMİ

Kurum misyon, vizyon ve hedeflerine nasıl ulaşmaya çalışıyor?

Merkezimizin misyon, vizyon ve hedefleri, içerisinde akademik ve idari temsilcilerin yer aldığı Stratejik Planlama Ekibi tarafından belirlenmiştir. Belirlenen amaç ve hedeflere ulaşılma durumunu değerlendirmek üzere Stratejik Planlama İzleme ve Değerlendirme Ekibi, İç Kontrol Standartları İzleme ve Değerlendirme Ekibi ile Kalite Komisyonu oluşturulmuştur. Kurumumuzun hedeflerine ulaşması konusunda tüm süreçler iç kontrol sistemi ile güvence altına alınmıştır. Birimimizde tüm birimlerde faaliyetlerin kalite yönetim sistemine alınması ve Kamu İç Kontrol Standartları Tebliği esaslarına uygun hâle getirilmesi için çalışmalar devam etmektedir.

Kurum misyon ve hedeflerine ulaştığına nasıl emin oluyor?

İzleme ve değerlendirme faaliyetleri sonucunda elde edilen bilgilerle stratejik plan gözden geçirilerek hedeflenen ve ulaşılan sonuçlar karşılaştırılmaktadır. Bu karşılaştırma sonucunda gerekli görülen durumlarda stratejik planın güncellenmesi kararı verilebilmektedir. Stratejik planın izleme ve değerlendirmeye tabi tutulması; gerek planın başarılı olarak uygulanması gerekse hesap verme sorumluluğu ilkesinin tesis edilmesi açısından önemlidir. İzleme; amaç ve hedeflere göre kaydedilen ilerlemeyi takip etmek amacıyla uygulama öncesi ve uygulama sırasında sürekli ve sistematik olarak nicel ve nitel verilerin toplandığı ve analiz edildiği tekrarlı bir süreçtir. Performans göstergeleri aracılığıyla amaç ve hedeflerin gerçekleşme sonuçlarının belirli bir sıklıkla izlenmesi ve belirlenen dönemler itibarıyla raporlanarak yöneticilerin değerlendirmesine sunulması izleme faaliyetlerini oluşturmaktadır. Değerlendirme ise devam eden ya da tamamlanmış faaliyetlerin amaç ve hedeflere ulaşmayı ne ölçüde sağladığını ve karar alma sürecine ne ölçüde katkıda bulunduğunu belirlemek amacıyla yapılan ayrıntılı bir süreçtir. Bu süreçte stratejik planda yer alan amaç, hedef ve performans göstergelerinin ilgililik, etkililik, etkinlik, etki ve sürdürülebilirliği analiz edilmektedir.

Kurum geleceğe yönelik süreçlerini nasıl iyileştirmeyi planlıyor?

Birimimiz içerisinde toplam kalite çalışmalarını yürütmekten sorumlu kalite birim temsilcileri bulunmaktadır. Bu temsilciler, personelde kalite anlayışı bilinci oluşturulması, kurumun ve birimin misyon, vizyon ve hedefleri konusunda personeli bilgilendirmek amacıyla Üniversitemiz Kalite Yönetim Koordinatörlüğü ve Kalite Komisyonu ile beraber çalışmaktadır. Ahi Evran Üniversitesi, Kalite Güvencesi Sistemi doğrultusunda “Sürekli

İyileştirme” metodunu benimsemiş olup üst, ana ve alt süreçler vasıtasıyla birim temsilcilerinden Kalite Komisyonuna kadar tüm birimler koordineli şekilde sistemin etkin bir şekilde yürütülmesini sağlamaktadır. Bu doğrultuda kurum içi denetlemeler yapılarak gerekli görülen eksiklerin DİF vasıtasıyla giderilmesi amaçlanmaktadır. Daha önce zikredildiği gibi her yıl belirli dönemlerde iç ve dış paydaşlar için yapılacak memnuniyet anketleri ve birimlerden gelen öneri/şikâyetler (iyileştirme talepleri) değerlendirilmektedir. Ayrıca YGG toplantıları ve belirli aralıklarla yapılan değerlendirmeler ile birimlerimizin aktif olarak iyileştirme faaliyetlerinin bir parçası olmaları sağlanmakta; böylelikle Kurumun geleceğe yönelik süreçlerinin iyileştirilmesi planlanmaktadır. Süreç yönetim modeli, 2016 yılı içerisinde uygulanmaya başlanmıştır. Bu kapsamda tüm yönetim süreçlerinin yılda iki kez gözden geçirilmesi ve bu sonuçlara göre iyileştirme faaliyetlerinin yapılması planlanmaktadır.

Kurumun Rekabet Avantajını İyileştirmeye Yönelik Çalışmalar

Birimimiz eğitici kurs ve seminerler düzenlenmesine dönük çalışmalar yapılmaktadır. Bu kapsamda mevcut programlarımızda tarımla ilgili uygulama becerisi kazandırmaya yönelik uygulama ve üretime doğrudan katkı sağlayarak öğrenme fırsatı sağlanmıştır.

Kurumsal dış değerlendirme, program akreditasyonu, laboratuvar akreditasyonu ve sistem standartları yönetimi (ISO 9001, ISO 14001, OHSAS 18001, ISO 50001 vb.) çalışmaları, ödül süreçleri (EFQM,...) kapsamında kurumda geçmişte gerçekleştirilen ve halen yürütülen çalışmalar;

Kalite Yönetim Sistemi çalışmaları kapsamında sürekli gelişimi sağlamak, etkinliği artırmak, öğrenci ve çalışan memnuniyeti ile performans sürekliliğini artırmak amacıyla çalışmalar başlatılmıştır. Bu amaçla; ISO 9001:2015 kapsamında *Kalite Yönetim Sistemi, Kalite Yönetim Sistemi Revizyon Bilgilendirme ve Kuruluş İçi Kalite Denetçisi* eğitimlerine ihtiyaç duyulmuştur. Bu ihtiyacı karşılamak amacıyla 9-10-11-12 Ocak 2017 tarihlerinde akademik ve idari birimlerden seçilen personele bir akreditasyon kuruluşu olan KALDER aracılığıyla eğitim hizmeti verilmesi planlanmış ve gerekli protokol imzalanmıştır. Bu kapsamda 2017 yılı içerisinde ayrıca gerekli dokümanların kurum bünyesinde dolaşıma açılması, iç tetkik uygulama periyotlarının belirlenmesi, YGG toplantısı ve Kalite El Kitabı'nın paylaşımı gibi faaliyet ve işlemler yürütülecektir.

Kurum, misyon, vizyon, stratejik hedefleri ve performans göstergelerini nasıl belirlemekte, izlemekte ve iyileştirmektedir?

2015-2019 Stratejik Planında öngörülen kurumun misyon, vizyon, stratejik hedefleri ve performans göstergeleri; Üniversitemiz bünyesinde oluşturulan Stratejik Plan Hazırlama

Ekibi tarafından yapılan tartiřmalar ve grřmeler yoluyla belirlenmiřtir. 2015 yılında niversite ynetiminde deęiřim yařanmıř; mevcut Stratejik Planın niversite ynetiminin hedef ve beklentilerini karřılamaması gerekesiyle yeni bir Stratejik Plan hazırlanmasına karar verilmiřtir. Bu amala 2016 yılı ierisinde yrtlen alıřmalar sonucunda 2017-2021 yıllarını kapsayacak yeni bir Stratejik Plan hazırlanmıřtır.

Ama ve Hedeflerin Belirlenmesi

Performans gstergeleri aracılıęıyla ama ve hedeflerin gerekleřme sonularının belirli bir sıklıkla izlenmesi ve belirlenen dnemler itibariyle raporlanarak yneticilerin deęerlendirmesine sunulması izleme faaliyetlerini oluřturur. Deęerlendirme ise devam eden ya da tamamlanmıř faaliyetlerin ama ve hedeflere ulařmayı ne lde saęladıęı ve karar alma srecine ne lde katkıda bulunduęunu belirlemek amacıyla yapılan ayrıntılı ve nesnel bir incelemedir. Deęerlendirme ile stratejik planda yer alan ama, hedef ve performans gstergelerinin ilgililik, etkililik, etkinlik, etki ve srdrlebilirlięi analiz edilir.

Kurumun Kalite Komisyonu yeleri nasıl belirlenmiřtir ve kimlerden oluřmaktadır?

Ahi Evran niversitesi Srekli Eęitim Merkezi Kalite Komisyonu yeleri Mdr tarafından Kalite Komisyonu ve Sre Ynetim Komisyonun olumlu grř alınarak belirlenmiřtir.

Kalite Komisyonu yelerimiz ařaęıda gsterilen tabloda yer almaktadır:

ADI SOYADI	GREVİ
Yrd.Do.Dr. Adem TAŐDEMİR	Kalite Ynetim Temsilcisi (Komisyon Bařkanı)
Yrd.Do.Dr.Serdar GEN	Kalite Ynetim Temsilcisi (Birim Sorumlusu)
Yrd.Do.Dr.H.N.Kartal DEMİR GNEŐ	Kalite Ynetim Temsilcisi (ye)
Uzman Mehmet Cemil TOPAL	Kalite Ynetim Temsilcisi (ye)
V.H.K.İ. Yasin KILI	Kalite Ynetim Temsilcisi (ye)

Kalite Komisyonunun görevleri 23 Temmuz 2015 tarihinde yayınlanan Yükseköğretim Kalite Güvencesi Yönetmeliği ile belirlenmiştir. Bu doğrultuda komisyonun görevleri aşağıda yer alan şekilde belirtilmiştir:

- Kurumun stratejik planı ve hedefleri doğrultusunda eğitim-öğretim ve araştırma faaliyetleri ile idarî hizmetlerinin değerlendirilmesi ve kalitesinin geliştirilmesi ile ilgili kurumun iç ve dış kalite güvence sistemini kurmak, kurumsal göstergeleri tespit etmek ve bu kapsamda yapılacak çalışmaları Yükseköğretim Kalite Kurulu tarafından belirlenen usul ve esaslar doğrultusunda yürütmek ve bu çalışmaları Senato onayına sunmak,
- İç değerlendirme çalışmalarını yürütmek ve kurumsal değerlendirme ve kalite geliştirme çalışmalarının sonuçlarını içeren yıllık kurumsal değerlendirme raporunu hazırlamak ve senatoya, senato bulunmayan kurumlarda yönetim kuruluna sunmak, onaylanan yıllık kurumsal değerlendirme raporunu kurumun internet ortamında ana sayfasında ulaşılacak şekilde kamuoyu ile paylaşmak,
- Dış değerlendirme sürecinde gerekli hazırlıkları yapmak, Yükseköğretim Kalite Kurulu ile dış değerlendirici kurumlara her türlü desteği vermektir.

C. EĞİTİM - ÖĞRETİM

Programların Tasarımı ve Onayı

Programların eğitim amaçlarının belirlenmesinde ve müfredatın (eğitim programının) tasarımında iç ve dış paydaş katkıları nasıl ve ne seviyede gerçekleşmektedir?

Birimimiz bünyesinde yeni kurs ve programların açılmasında toplumun ihtiyaçları ve talepleri göz önünde bulundurulmaktadır. Toplumsal ve sektörel beklentileri dikkate alarak, ihtiyaç duyulan alanlara yönelik bölüm ve programların açılmasına dikkat edilmektedir.

Tablo 1: Program Kapsamında Açılan kurs ve programlar

Açılan Bölüm/Program/Kurs	Gerekçe	Yıl
Sürekli Eğitim Merkezi (AESEM) Sertifikalı Mesleki Beceri Kursları	Bölgenin ihtiyaç duyduğu insan kaynağını geliştirmeye dönük sertifikalı beceri ve kişisel gelişim eğitimleri verilmektedir.	2016

Kurumda programların onaylanma süreci nasıl gerçekleştirilmektedir?

Yeni açılacak bir kurs için şu prosedürler işletilmektedir:

İş Akış Adımları	Sorumlu	İlgili Dokümanlar
Eğitmen Tarafından Hazırlanan Eğitim Programı Formunun teslim alınması	Memur	Öneri Form
Formun müdüre sevki	Memur	
Formun müdüre sevki	Müdür	Y.K.K. alınması
Kurs açma kriterlerine uygun mu?	Müdür	
Formun iade edilmesi sürecinin başlatılması	Memur	Afiş, Broşür Örnekleri
AESEM Y.K.K. alınması ve Döner Sermaye İşl.Md. bilgi verilmesi	Memur	
Forma göre Kurs içeriğinin hazırlanması afiş, broşür, tanıtım ve Stant vb.	Memur	
Web veya Sekreteryaya aracılığı ile kayıtların alınması	Müdür	Katılım Belgesi Örnekleri
Asıl kayıtların yapılması ve Kursun başlaması	Müdür	
Kurs sonunda sertifika ve katılım belgelerinin verilmesi		
Memnuniyet anketlerinin uygulanması ve değerlendirilmesi		

Programların eğitim amaçları ve kazanımları kamuoyuna açık bir şekilde ilan edilmekte midir?

İnternet aracılığı ile aeseem.ahievran.edu.tr adresinden ve basılı materyaller aracılığı ve mesaj yoluyla da akademik ve idari personele duyurulmaktadır.

Eğitim - Öğretim Kadrosu

Eğitim-öğretim sürecini etkin şekilde yürütebilmek üzere yeterli sayıda ve nitelikte akademik kadrosu bulunmakta mıdır?

Birimimizde görev yapan personelimiz, nitelik itibariyle bölgesel kalkınmaya hizmet edebilecek özellikler taşımaktadır.

Kuruma dışarıdan ders vermek üzere öğretim elemanı seçimi ve davet edilme usulleri nasıl gerçekleştirilmektedir?

İhtiyaç halinde ve ilgili birimlerin talepleri doğrultusunda kamu ve özel kurumlardan ders vermek üzere alanında uzman kişiler öğretim elemanı olarak görevlendirilmektedir. Bu öğretim elemanlarının görevlendirilmesinde ilgili alanın ihtiyacı ve istihdam edilen personelin niteliği dikkate alınmaktadır.

Kurumdaki ders görevlendirmelerinde eğitim-öğretim kadrosunun yetkinlikleri (çalışma alanı/akademik uzmanlık alanı vb.) ile ders içeriklerinin örtüşmesi nasıl güvence altına alınmaktadır?

Ders görevlendirmelerinde öncelikle öğretim elemanının uzmanlık alanı (yüksek lisans ve doktora) dikkate alınmaktadır. Aynı uzmanlık alanına giren derslerde ise öğretim elemanının unvanı, deneyimi ve öğretim elemanlarına ilişkin öğrenci dönütleri esas alınmaktadır. Bununla birlikte öğretim elemanlarının haftalık ders yükleri de ders görevlendirmelerinde göz önünde bulundurulmaktadır.

Öğrenme Kaynakları, Erişilebilirlik ve Destekler

Öğrenme kaynakları, erişilebilirlik ve destekler alt başlığındaki açıklamalara ek olarak ihtisaslaşacak alanlardaki eğitim programlarında yürütülen ortak çalışmalar. (Yurt dışı benchmarking, yurtiçi ve yurt dışı öğrenci değişim protokolleri, kurum ve kuruluşlarla yapılan protokoller vb.) hakkında bilgi verilmesi.

Sürekli Eğitim Merkezi (AESEM) bölgenin ihtiyaç duyduğu insan kaynağını geliştirmeye dönük sertifikalı mesleki beceri kursları verilmektedir.

Ç. ARAŞTIRMA VE GELİŞTİRME

S: Kurum, araştırmada öncelikli alanları ile ilgili araştırma faaliyetlerinde bulunmakta mıdır?

a. Araştırmada öncelikli alanlarında UYGAR merkezleri var mı? Varsa bu merkezlerin hedefleri belirlenmiş, çıktıları izlenmekte ve değerlendirilmekte midir?

b. Araştırmada öncelikli alanları ile ilgili, iç ve dış paydaşların önerileri doğrultusunda, bilimsel ve/veya sektörel toplantılar düzenlemekte midir?

Ahi Evran Üniversitesi'nin araştırmada öncelikli alanlarında UYGAR merkezleri bulunmaktadır. Bu merkezlerin isimleri aşağıda verilmektedir:

- ✓ Sürekli Eğitim Uygulama ve Araştırma Merkezi,

Bu UYGAR merkezleriyle bölgemizin gelişmesine sosyo-kültürel, ekonomik, tarım, hayvancılık ve eğitim konularındaki araştırma uygulama projeleri yoluyla katkı sağlanmaktadır.

Ahi Evran Üniversitesi tarafından belirlenen kalite süreçleri kapsamında, UYGAR Merkezlerinden kuruluş sürecinde, ilgili Merkezlerin Stratejik Planlarını hazırlamaları beklenmiştir. Bu Stratejik Plan çalışmasında Merkezin faaliyet alanları, mevcut durum analizi, Merkez vizyon ve misyonu, temel değerleri ile stratejik amaç ve hedefleri bulunmaktadır.

Araştırmada öncelikli alanlar kapsamında, iç ve dış paydaşların önerileri doğrultusunda, bilimsel ve/veya sektörel toplantılar düzenlenmektedir. Bu toplantıların gerçekleştirilmesinde Sürekli Eğitim Uygulama ve Araştırma Merkezi (AESEM) aktif olarak rol almaktadır.

D. YÖNETİM SİSTEMİ

Yönetim ve İdari Birimlerin Yapısı

Kurumun, yönetim ve idari yapılanmasında benimsediği bir yönetim modeli bulunmakta mıdır?

Temel yönetim yaklaşımı olarak *insan odaklı* olmayı benimsemiştir. Bu yaklaşımın gereği olarak yönetim süreçlerinde *katılımcılığı, şeffaflığı ve hesap verebilirliği* temel ilke edinmiştir. Üniversitemiz, benimsemiş olduğu katılımcı ve paylaşımcı yönetim anlayışını mevcut stratejik planın yenilenmesinde somut olarak göstermiştir.

İnsani değerler etrafında *nitelikli* bir öğretim yapmayı, *yenilikçi ve girişimci* bir anlayışla araştırma yürütmeyi benimsemiştir. Temel misyonu etrafında yürüttüğü çalışmalarda paylaşılan bir kurum kültürü oluşturmayı amaç edinen üniversitemiz paydaşlarıyla sürekli etkileşim içinde olmaya özen göstermektedir.

Birimimiz benimsediği bu ilkeler ve değerler ışığında ilimizde bulunan kamu, özel sektör ve sivil toplum kuruluşlarıyla *etkin iş birliği* içerisinde. *Kalite ve yenilik* arayışı

içerisinde eğitim-öğretim ve araştırma faaliyetlerinin niteliğinin arttırılmasına yönelik çalışmalar devam etmektedir.

Bilgi Yönetim Sistemi

Her türlü faaliyet ve sürece ilişkin verileri toplamak, analiz etmek ve raporlamak üzere nasıl bir bilgi yönetim sistemi kullanılmaktadır?

Kurumsal iç ve dış değerlendirme sürecine yönelik bilgiler nasıl ve hangi sıklıkta toplanmaktadır?

Kurumsal iç ve dış değerlendirme sürecinde yer alan iç ve dış paydaşların değerlendirmelerine dair bilgilerin toplanması *Kurum İç Değerlendirme Raporu Hazırlama Komisyonu* aracılığıyla yürütülmektedir

E. SONUÇ VE DEĞERLENDİRME

Güçlü Yanlar

- Üniversitenin tüm fiziki ve akademik personelinin kullanılabilmesi
- Tanıtım faaliyetlerinin çok yönlü tasarlanması
- Kurum içi idari personelin istek ve gayreti
- Kurs sonu geri bildirim mekanizmasının işletilmesi
- Kurumsallaşma kültürünün oluşturulması
- Yıllık cironun/kapasitenin her yıl arttırılması
- Profesyonel bakış ile piyasa yaklaşımı
- Kurumlar arası sıcak iletişim ve müşteri memnuniyeti

Zayıf Yanlar

- Teknolojik yenilikler açısından rekabet ortamına ayak uyduramama
- Tanıtım/müşteriye ulaşma noktasında yaşanan sıkıntılar
- Müdür ve müdür yardımcılarının part time çalışma saatleri ve iş yüklerinin fazlalığı
- Öğretim elemanı görevlendirmesi sürecindeki bürokratik bakış

Fırsatlar

- Şehir açısından üniversitenin bir potansiyel olarak görülmesi
- Üniversite yönetiminin şehir ile bütünleşik bir ilişki kurma gayreti
- Şehirde eğitime duyulan ihtiyaç

- Öğrencilerin ve velilerin eğitime olan talepleri

Tehditler

- Öğretim elemanı görevlendirmesi sürecindeki birim amirlerinin bakış açıları
- Teknik eleman yetersizliği
- SMS ve e-mail sisteminin kullanımında Öğrenci İşleri Daire Başk bağımlılık
- Vergi vb birçok kesinti
- Öğretim üyelerine ödenen ücretlerdeki ek kesintiler
- Bazı kurslar için alanında yeterli uzman öğretim elemanın olmayışı

F. BÖLGESEL KALKINMA ODAKLI MİSYON FARKLILAŞMASI VE İHTİSASLAŞMASI PROGRAMI (EK BÖLÜM)

2015 yılı sonrası kurumun faaliyetleri

2017 Yılı Gerçekleştirilen Faaliyetler

- Kayseri TEİAŞ- hizmet içi eğitim modülü
- Diksiyon Güzel ve Ektili Konuşma Kursu
- BESYO Özel Yetenek Sınavı Hazırlık Kursu
- Aile Danışmanlığı Sertifika Programı
- 2018 KPSS Hazırlık Kursu
- İlk Yardım Eğitimi Kursu
- Yaz Dönemi Bilim ve Sanat Eğitimleri
- Zumba Kursu
- Kompozit Panel Üretimi Eğitimi
- Vermikompost Eğitimi
- Kırşehir Belediyesi Personel Eğitimleri
- Kırşehir Ticaret ve Sanayi Odası Üye ve Personel Eğitimleri
- Kırşehir Ticaret ve Sanayi Odası URGE Eğitimleri

2017 Yılı Toplam Gelir: 589.909, 92 TL

2016 Yılı Gerçekleştirilen Faaliyetler

- Genel İngilizce Kursu
- BESYO Özel Yetenek Sınavı Hazırlık Kursu
- Resim Yorumlama Eğitimi
- Jimnastik Kursu
- Tarımda Kadın Girişimciliğinin Güçlendirilmesi Eğitimi
- Tenis Kursu
- Deney Hayvanları Kullanımı Sertifika Programı
- Ticaret Borsası Üye ve Personel Eğitimleri
- Kırşehir Ticaret ve Sanayi Odası Üye ve Personel Eğitimleri

2016 Yılı Toplam Gelir: 406.353,30 TL

2015 Yılı Gerçekleştirilen Faaliyetler

- Genel İngilizce Kursu
- BESYO Özel Yetenek Sınavı Hazırlık Kursu
- Yüzme Kursu
- İngilizce Konuşma Kursu (Conversation Club)
- Kırşehir Ticaret ve Sanayi Odası Üye ve Personel Eğitimleri- "Kurumsallaşma, Pazarlama, İşletme Yönetimi, İş Sağlığı ve Güvenliği, Etkili İletişim- Zaman ve Stres Yönetimi"
- Ticaret Borsası Üye ve Personel Eğitimleri- "Hububatta Kalite Kavramı, Zararlılarla Mücadele, Devlet Destekleri ve Teşvikleri, Rasyon hazırlama programı, İletişim/Motivasyon, Pazarlama ve Halkla İlişkiler, İyi Tarım ve hayvancılık uygulamaları, Mali Tablo Analizi"

2015 Yılı Toplam Gelir: 292.611,00 TL

2015 yılı öncesi kurumun faaliyetleri

2014 Yılı Gerçekleştirilen Faaliyetler

- BESYO Özel Yetenek Sınavı Kursu

2014 Yılı Toplam Gelir: 197.592,39 TL

2013 Yılı Gerçekleştirilen Faaliyetler

- Pedagojik Formasyon Sertifika Programı Kursu
- Yüzme ve Tenis Kursu
- Çilek Yetiştiriciliği Hakkında Bilinçlendirme ve Bilgilendirme Faaliyetleri

2013 Yılı Toplam Gelir: 243.700,19 TL

2012 Yılı Gerçekleştirilen Faaliyetler

- Pedagojik Formasyon Sertifika Programı Kursu
- Akupresör ve Aromaterapi Kursu
- İngilizce Oryantasyon Kursu

2012 Yılı Toplam Gelir: 162.794,20 TL

İş grupları/STK/Resmi Kurumlar İle Yapılan İşbirlikleri:

2017-2018 yılları arası iş grupları/STK/resmi kurumlar ile yapılan işbirlikleri:

- Kurum içi-Tıp Fakültesi – Eğiticilerin Eğitimi Sertifika Programı
- Kayseri TEİAŞ- hizmet içi eğitim modülü
- Ticaret Borsası ile hizmet içi eğitim modülü
- Kırşehir Belediyesi ile hizmet içi eğitim modülü (süreç devam ediyor)
- İl Sağlık müdürlüğü (ilk yardım eğitimi sertifika eğitimi) (süreç devam ediyor)

2015-2017 yılları arası iş grupları/STK/resmi kurumlar ile yapılan işbirlikleri:

- o Ticaret Borsası ile hizmet içi eğitim modülü (2015 ve 2016 yılı)
- o Kırşehir Ticaret Sanayi Odası ile hizmet içi eğitim modülü (2015 ve 2016 yılı)
- o Kırşehir İl Tarım ve Hayvancılık Müdürlüğü ile ilgili sertifika programı (2016 yılı)
- o BİL Eğitim Kurumları ile ilgili ortak eğitim modülü protokolü (2015 yılı)
- o Kırşehir İl Tarım ve Hayvancılık Müdürlüğü ile ilgili AHİKA destekli eğitim modülü (2016 yılı)
- o Kırşehir Belediyesi ile hizmet içi eğitim modülü (süreç devam ediyor)
- o Ticaret Borsası ile URGE proje desteği eğitim modülü (2016 yılı)
- o İl Sağlık müdürlüğü (2016 yılı) (ilk yardım eğitimi sertifika eğitimi) (süreç devam ediyor)

Gelecek Dönem Açılabilir kurslar ve beklenen cirolar

- İlk yardım kursu – 5.000 TL
- Jimnastik/zumba kursu- 5000 TL
- Kırşehir Belediyesi Hizmet İçi Eğitimi – 5.000 TL
- Aile Danışmanlığı Sertifika Eğitimi – 30.000 TL
- Kırşehir TSO yılsonu eğitimleri- 4.000 TL
- KPSS kursu- 350.000 TL
- Beden eğitimi sınavları hazırlık kursu- 300.000 TL
- Eğitimcilerin Eğitimi sertifika programı- 15.000 TL
- İstatistik ve veri analizi kursu- 5.000 TL
- Vermikompost eğitimi- 10.000 TL
- Tiyatro ve Drama eğitimi – 6.000 TL
- Diksiyon ve diğer beceri eğitimleri- 4.000 TL
- Yaz dönemi bilim sanat eğitimi- 20.000 TL
- Ud eğitimi- 1.500 TL
- Danışmanlık hizmetleri – 20.000 TL
- STEM eğitimi ve uygulamaları- 2.500 TL
- Kalkınma bakanlığı/TUBİTAK proje yazımı desteklerinin sağlanması – ücret proje büyüklüğüne bağlı değişmektedir

TAHMİNİ BEKLENEN CİRO: 800.000 TL

* 2018 yılı için birçok resmi kurum için hizmet içi eğitim modüllerinin AHİKA proje destekli (en fazla 15.000 TL destek miktarı) planlanması düşünülmektedir.

YÖNETİMDEN KARŞILANMASI BEKLENEN TALEPLER

- Kurumda 1 adet halkla ilişkiler + grafik tasarımcı teknik eleman ihtiyacının karşılanması gerekmektedir.
- Kurumun faaliyetlerini bir vakıf altında yürütmesi kaynakların daha efektif kullanımını sağlayabilir.
- Bir yıllık sınırsız kullanım ve tüm danışmanlık teknik hizmetlerin sunulduğu uzak eğitim yazılımları paket olarak yaklaşık 3.500 TL civarında satılmaktadır. E-kampüs hayata geçirilinceye kadar bu yazılımın temin edilmesi gerekmektedir.
- Müstakil bir binanın kurumsal cirosunun artırılmasında katkı sağlayacağı umulmaktadır.

Oluşabilecek riskler/ olası Önlemler

- Kurumda halkla ilişkiler/grafik tasarımcı ihtiyacının karşılanamaması
- Reklam, pazarlama ve müşteri ilişkilerinde yavaşlamaya ve iş süreçlerinin uzamasına neden olmaktadır. Bu durum kurumsal hantallığa neden olmaktadır.

ÖNLEM: Teknik eleman ihtiyacının karşılanması gerekmektedir.

- Döner sermaye işletmesine giren paranın %1'inin hazineye, %8'inin KDV, %5'inin BAP ve %30'unun kuruma kalmasından kaynaklanan problemler

2017 yılı içinde yaklaşık 600.000 TL gelir AESEM bütçesine yansımıştır. Bu cironun yaklaşık %14'i (yaklaşık 84.000 TL) Ahi Evran Üniversitesinin kullanımına açılmadan çıktı olarak erimiştir. Bu durum gelirler ve öğretim üyelerine verilen ücretler açısından büyük riskler oluşturmaktadır. Bunun yanında öğretim üyelerinin en az %15 ve üstü vergi dilimine girmeleri, ek olarak damga vergisi gibi ücretlerin kesilmesi özellikle yeni açılacak kurslar ve öğretim üyesi talebini doğrudan etkilemektedir.

ÖNLEM: Kurumun faaliyetlerini bir vakıf altında yürütmesi kaynakların daha efektif kullanımını sağlayabilir.

- Uzaktan eğitimin modülünün alınamaması//İhalesi tamamlanamayan e-kampüs de yer alan yazılımın işlevselliğinin olmaması ve/veya e-kampüsün hayata geçirilememesi.
- Bu durum özellikle uzaktan eğitim modülü ile verilmesi planlanan kurslar açısından riskler oluşturmaktadır. İş yoğunluğu fazla olan iş gruplarında çalışan personel ile kampüste birebir yüz yüze ders işlenememesi gibi nedenlerden dolayı uzaktan eğitim modülüne ihtiyaç duyulmaktadır.

ÖNLEM:

- Bir yıllık sınırsız kullanım ve tüm danışmanlık teknik hizmetlerin sunulduğu yazılımlar paket olarak yaklaşık 3.500 TL civarında satılmaktadır. E-kampüs hayata geçirilinceye kadar bu yazılımın temin edilmesi gerekmektedir.
- Kurumun faaliyetlerini bir vakıf altında yürütmesi kaynakların daha efektif kullanımını sağlayabilir.